

Blättche

Spieser + Ellmerschberjer

INFORMATIONEN
rund um den
Galgenberg
Nr. 857 / 26.2.2026
Jahrgang 41





Blättche **Nächste Ausgabe:**
27. März
Redaktionsschluss:
18. März 13:00 Uhr

06897/5766247 - info@printservicewolf.de

Die Gemeinde stellt netterweise
unser **Blättche**
auch **online** unter „Mitteilungsblatt“.

Pensionärverein 1895 Elversberg

GENERALVERSAMMLUNG

Liebe Vereinsmitglieder,

Zu der am Samstag, **28. März** 2026 um **16:00 Uhr** im **Café Bistro REBELL Elversberg im Großenbruch** stattfindenden **General-Versammlung** mit **Wahl eines neuen Vorstandes** des Vereins und der Sterbebeihilfekasse wird hiermit herzlich eingeladen.

Anträge für beide Versammlungen sind bis 7 Tage vor den Versammlungen beim Vorstand einzureichen.

(Zur Stärkung wird am Ende der Veranstaltung ein kleiner Imbiss gereicht).

Kessler
BESTATTUNGEN

- Erd-, Feuer- & Seebestattungen
- 24 Stunden erreichbar, auch an Wochenenden & Feiertagen
- Bestattungsvorsorge
- Überführungen im In- und Ausland
- Auf allen Friedhöfen tätig

St. Ingberter Str. 24 • 66583 Spiesen-Elversberg
Tel. 06821 / 7 11 76 • info@bestattung-kessler.de
www.bestattung-kessler.de

Herausgeber und Redaktion:

Printservice Wolf Druckfachberatung

Villinger Str. 18 - 66299 Friedrichsthal - 06897 5766247 -
info@printservicewolf.de

Für Preisangaben + Setzfehler keine Haftung.

Nachdruck, auch auszugsweise, nur mit Genehmigung des Verlages
Printservice.

Die in dieser Ausgabe abgedruckten Artikel geben nicht unbedingt die Meinung der Redaktion an. Für unverlangt eingesandte Manuskripte, Fotos, Zeichnungen, cliparts, logos, Urheberrechte u.a. wird keine Gewähr übernommen.

GRATULATION

Auch im neuen Jahr wird der Verein die Tradition der Gratulationen fortsetzen. Und so konnte er gleich zu Anfang seinem Mitglied Theo Lambert zum 90. Geburtstag gratulieren. Die Glückwünsche überbrachten der 2. Vorsitzende Walter Häusler mit der 1. Schriftführerin Tina Wolf. Sie kamen natürlich nicht mit leeren Händen, wünschten nur das Beste und noch einige gute Jahre im Kreis seiner Familie.

Und es hat sich ergeben, dass auch zur gleichen Zeit Elfriede Schmitt (selbst jahrelang im Vorstand des Vereins) verwandtschaftlich bedingt gratulierte.



Hexenfaasenacht

BEI EDEKA HOFFMANN & KONRAD

Auch hier trieben die Spieser Feierhexen ihr „Unwesen“.

Und „besuchten“ die Chefin Bärbel Hoffmann mit ihren Mitarbeitern im Geschäft.

Foto: Franz Mees



Katholische Frauen Elversberg



AUSGELASSENE STIMMUNG

bei der Frauenfasenacht der kfd Elversberg

Am 11.02.2026 war es wieder soweit, die katholische Frauengemeinschaft Elversberg feierte ihre Frauenfasenacht in der Sporthalle Langdell in Spiesen.

Den vielen närrischen Frauen wurde ein abwechslungsreiches Programm geboten, das keine Wünsche offen ließ.

Neben den tänzerischen Darbietungen standen zahlreiche Sketche auf dem Programm, die mit Wortwitz und Situationskomik begeisterten.

Eine Mandeloperation der ganz besonderen Art, die immer teuer wurde; die Hose, die dreimal abgeschnitten wurde; das Missverständnis mit dem Stuhl, den eine Patientin der Hausärztin zur Untersuchung bringen sollte; der Vortrag einer Fahrschülerin; die Mühen einer Fußballexpertin mit ihrem nervigen Mann, der unbedingt mit zum Fußballspiel wollte und besonders der Beitrag mit Butler Pater Dimil als heimlicher Vater des neugeborenen Kindes sorgten für reichlich Verwirrung und viele Lacher im Saal. Auch die Büttenrede zum Thema „Diät“ kam gut an. Der Witz über einen „Pälzer“ und das Café Rättsch durften natürlich nicht fehlen.

Für tänzerische Höhepunkte sorgten die Minigarde, das Funkenmariechen Lara Bischof, und die Showtanzgruppe Maniacs der KV Alleh Hopp Spiesen.

Auch die Kindergarde und das Männerballett der NKV Elversberg begeisterten das Publikum mit ihren Showtänzen.

Musikalisch begleitet wurde die Veranstaltung durch Stefan Walzer.

Durch das Programm führte Agnes Hans.

Es war ein gelungener Nachmittag.

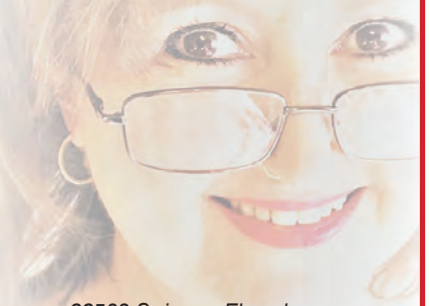
Die Mitwirkenden auf einen Blick

Ludwiga Scherf, Christina Denne, Carla Leibfried, Marie-Therese Marx, Elvi Schübler, Gisela Zeimet, Dorothee Koob, Evi Färber, Melanie Schmitt, Pater Dimil, Inka Stein, Marietta Herrmann, Doris Gerwert und Christa Schumacher.

Minigarde, Funkenmariechen und Showtanzgruppe Maniacs des KV Alleh Hopp Spiesen; Kindergarde und Männerballett der NKV Elversberg

Friseure bei Monika

Inh.: Monika Navarro-Domingo
Friseurmeisterin - Visagistin



66583 Spiesen-Elversberg
Karlst. 1a · Tel. 06821-3 623075

Kneippverein Elversberg

FIT IN DEN ALLTAG

jeden Montagmorgen von 9.00 bis 10.00 Uhr

Gut gelaunt und in Form die Woche beginnen, dazu regt der Kurs "Fit in den Alltag" vom Kneipp-Verein Elversberg an.

Die Teilnehmer/innen nehmen an einem ganzheitliches Trainingsprogramm teil, das darauf abzielt, die körperliche Fitness und das Wohlbefinden zu verbessern. Durch abwechslungsreiche Übungen in der Gruppe werden Kraft, Ausdauer, Beweglichkeit und Koordination gestärkt.

Ziel ist es, den Körper durch Dehnungs- und Entspannungsübungen zu lockern, Bewegungsmangel vorzubeugen und Verspannungen zu lösen.

Die eigene Leistungsfähigkeit wird gesteigert, um das tägliche Leben fitter und gesünder zu gestalten.

Ein neuer Kurs mit Übungsleiterin Christine Schmidt beginnt am 09.03.26 im katholischen Pfarrheim in Elversberg und findet jeden Montag von 9.00 Uhr bis 10.00 Uhr statt.

Die Übungen sind auch für Senioren geeignet.

Informationen und Anmeldung gerne über Telefon-Nr. 06821/3098858



Geschäftsführer: Heiner Werth

Meisterbetrieb für Dach + Fassade

Spiesen-Elversberg
Richard-Wagner-Straße
Telefon 06821 / 7 00 50

MK von 1934 Spiesen

AUS DEM LOGBUCH



Weihnachtsfeier 2025

Dezember 2025: Am 13.12. hatte die MK wieder zu ihrer Weihnachtsfeier ins Nebenzimmer der Heinitzer Pilsstube eingeladen. Für das leibliche Wohl sorgte Partykoch Peitler. Vor den weihnachtlich geschmückten Tischen war die große Tombola aufgebaut. Rudolf und Christian hatten wieder mal eine sehr gute Arbeit mit den Einkäufen getätigt. Da die anwesenden Mitglieder auch noch Geschenke für die Tombola mitbrachten, wurde sie größer und größer. Den Hauptpreis einen Geschenkkorb mit Gutscheinen hat wieder die Firma Schmitt gespendet. Danke auch an Frau Michaela Förster-Zapp, die einen kostenlosen Shuttle zur Verfügung stellte.



Generalversammlung 2026

Trotz Absagen wegen Krankheit waren 18 Mitglieder anwesend und die Beschlussfähigkeit gewährleistet. Nach Totenehrung und Verlesen des Protokolls ließ der 1. Vorsitzende Michael Kleemann das Jahr Revue passieren. Sommerfest, Adventsmarkt und Weihnachtsfeier hob er besonders hervor. Der wohl wichtigste Punkt der Kassenbericht folgte nun von Kamerad Rudolf Otto. Fazit: Die Marinekameradschaft steht auf einem festen Sockel. Die Kassenprüfer bescheinigten ihm eine genaue und saubere Kassenführung. Michael Kleemann gab nun einen Bericht über das maritime Museum ab. Die dortigen Veranstaltungen sind immer sehr gut besucht. Er bemängelte lediglich die geringe Mitgliederzahl an den geöffneten Sonntagen. An denen es immer Kaffee und Kuchen gibt. Dafür dankte er den Kuchenspendern. Es gab auch zwei Sonderführungen. Eine davon, eine freie Mitarbeiterin der SZ. Sie war so wissbegierig, aber der 1. Vorsitzende konnte alle Fragen zur MK beantworten. Es folgte dann auch eine ausführlicher Bericht in der Saarbrücker Zeitung. Die Besucherzahlen in 2025 180 an der Zahl. 93 fremde Besucher, davon 60 am Tag der offenen Tür.

Dann folgte die Ehrung verdienter Mitglieder. Jutta Otto wurde für 30 Jahre, Heike Aubertin für 20 Jahre und Hilar Glössner für 10 Jahre geehrt.



Es folgte eine kleine Pause, in der ein Imbiss gereicht wurde.



Nun folgte die Wahl des Vorstandes. Marco Jung wurde einstimmig zum Versammlungsleiter gewählt. Er dankte dem alten Vorstand für seine geleistete Arbeit und bat um Entlastung. Diese war einstimmig.

Michael Kleemann wurde für weitere 2 Jahr einstimmig in seinem Amt bestätigt, das er seit 1988 inne hat. Der restliche Vorstand wurde enbloc gewählt. Alle wurde einstimmig bestätigt. So dass der neue Vorstand auch der alte ist.

Unter dem Punkt Verschiedenes berichtete der 1. Vorsitzende von einer 100 Euro Spende an die DGzRS, Geld das im Laufe des Jahres in das Sammelschiffchen geworfen wurde. Ein Dankschreiben habe er bereits erhalten.

Die Zahl der Vereinsmitglieder ist z.Zt. bei 52 Erwachsenen und 9 Kindern.

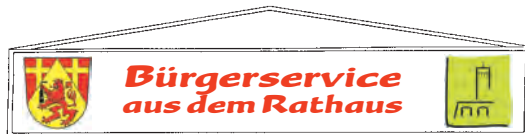
Mit seinem Schlusswort wurde die Versammlung im katholischen Pfarrheim in Spiesen beendet.

Vespafreunde Elversberg

IM MÄRZ

Zu ihrer Saisoneroöffnung laden die Roller- und Vespafreunde Elversberg zur Fahrer- und Fahrerinnensegnung mit Frau Pfarrerin Barrois für Samstag, 28. März, 11.30 Uhr, an den Aussichtsturm auf dem Galgenberg ein. Dabei sind nicht nur die Mitglieder der Rollerfreunde eingeladen, auch interessierte Moped-, Roller- und Motorradfahrer sowie Fahrrad-Fahrer aus der Umgebung sind willkommen. Im Anschluss findet je nach Wetterlage eine Ausfahrt mit den Rollern in die nähere Umgebung mit Tourenleiter Dieter Moser statt. Am Sonntag, 3. April, starten die Rollerfreunde ihre erste Tagestour zum „Eierschmier-Essen“ zur Bettinger Mühle bei Schmelz. Abfahrt ist um 09.30 Uhr am Aussichtsturm auf dem Galgenberg. Die Fahrstrecke beträgt 210 km, die Tourenleitung übernimmt Vorsitzender Jürgen Gehring.

(H. Serwe)



BEGIL

Spiesen-Elversberg treibt Bürgerbeteiligung und Energiewende voran – Kooperation zwischen der Gemeinde Spiesen-Elversberg und der Bürgerenergie Illtaler Land eG (BegIL) zur Förderung der Energie- und Wärmewende unterzeichnet

Spiesen-Elversberg 29.01.2026. Die Gemeinde Spiesen-Elversberg macht einen wichtigen Schritt für die dezentrale Energiewende im mittleren Saarland. Durch eine Kooperationsvereinbarung mit der Bürgerenergie Illtaler Land eG (BegIL) sollen Bürgerinnen und Bürger aus der Gemeinde vom weiteren Ausbau der erneuerbaren Energien profitieren und mehr Mitgestaltungsmöglichkeiten erhalten. Die Bürgerenergiegenossenschaft ermöglicht dabei Bürgerinnen und Bürgern insbesondere sich mit eigenen Investitionen ab einem Betrag von 100 Euro an der Energiewende zu beteiligen. Die Vereinbarung ermöglicht insbesondere, gemeinsam Projekte im Bereich der Energie- und Wärmewende voranzubringen und die Bürgerinnen und Bürger in Spiesen-Elversberg aktiv bei der Gestaltung einzubinden. Spiesen-Elversberg erweitert den Kreis der mit der BegIL kooperierenden Kommunen erstmals über das Illtal hinaus.

„Die Möglichkeit, selbst zu investieren und sich aktiv an Projekten zu beteiligen, stärkt maßgeblich die Akzeptanz für Projekte im Bereich der Energie- und Wärmewende. Ich freue mich sehr, dass wir mit der BegIL einen starken, lokal verwurzelten Partner an unserer Seite haben, der mit uns gemeinsam die Zukunft unserer Gemeinde nachhaltig und generationengerecht weiterentwickeln will“, betont Bürgermeister Bernd Huf.

Die Vereinbarung beinhaltet eine Kooperation in verschiedenen Bereichen. So sollen Bürgerinnen und Bürger von Anlagen im Bereich Energie- und Wärmewende in ihrer Gemeinde vorrangig ganz unmittelbar finanziell profitieren können. Die BegIL wird, wann immer möglich finanzielle Bürgerbeteiligungen bei Projekten in Spiesen-Elversberg anbieten, bei denen die Einwohnerinnen und Einwohner der Gemeinde vorrangig Zugriff erhalten werden und so in die Energiewende in der eigenen Gemeinde investieren können. Mit den vergrößerten Strukturen kann die BegIL nun als noch stärkerer Partner auftreten. Zudem tritt BegIL als



Partnerunternehmen der Gemeinde Spiesen-Elversberg auf – vor allem dann, wenn die Gemeinde Anlagen zur Energie- oder Wärmeerzeugung auf gemeindeeigenen Gebäuden oder Grundstücken nicht selbst realisieren möchte.

Das zentralste Anliegen der Kooperation ist jedoch, die Akzeptanz in der Bürgerschaft für die Energie- und Wärmewende zu stärken. Neben der finanziellen Bürgerbeteiligung gehören dazu auch gemeinsame Informationsveranstaltungen und die Möglichkeit, als Mitglied der Genossenschaft Projekte der BegIL mitzugestalten. So bietet die BegIL z.B. regelmäßig Besichtigungstermine ihrer Anlagen an. Wenn neue Projekte in Spiesen-Elversberg mit Beteiligung der BegIL entstehen werden, sollen Informationsabende durchgeführt werden. So soll die Energiewende in der Gemeinde Spiesen-Elversberg unter dem Motto „Mitbestimmen – Mitgewinnen“ ein Erfolgsmodell werden.

„Für BegIL ist die Unterstützung aus den Rathäusern der beste Beweis für die tiefe Verankerung der Idee einer dezentralen Energie- und Wärmewende in Bürgerhand im Herzen des Saarlands.“, erklärt Andreas Biehler, stellvertretender Vorstandsvorsitzender der BegIL. „Wir bedanken uns ganz herzlich bei Bürgermeister Huf und seinen Mitarbeitern für ihre tatkräftige Unterstützung sowie dem Gemeinderat für das Vertrauen in die BegIL“.

Informationen zur Mitgliedschaft in der BegIL, zu Investitionsmöglichkeiten für Bürgerinnen und Bürger sowie zum Online-Beitritt findet man unter www.begil.de.

17 Jahre Praxis für Podologie Medizinische und Diabetische Fusspflege **Maria Becker - Staatl. anerkannte Podologin**

Dafür allen meinen Kunden: **Dankeschön.**
Ich würde mich sehr freuen, wenn Sie auch in Zukunft
IHRE Füsse in MEINE Hände legen.
Ich wünsche Ihnen weiterhin alles Gute !



Butterberg 11

66583 Spiesen-Elversberg
Telefon 0 68 21 / 95 30 974
Mobil 01 60 / 77 97 210

Termine nach Vereinbarung
Behandlung nur noch für Selbstzahler

BAUMASSNAHMEN

In Spiesen-Elversberg beginnen in den kommenden Wochen mehrere wichtige Baumaßnahmen. Nach den Faschingsferien startet der Umbau der Mittelbergschule. Den Auftakt bilden die Arbeiten an den neuen Toilettenanlagen im Außenbereich.



Für die Dauer der Neubauphase zieht die Freiwillige Ganztagschule (FGTS) der Grundschule Spiesen mit ihrer Nachmittagsbetreuung in die ehemaligen Räumlichkeiten der Kindertagesstätte Spiesen um. Die frühere Kita wurde hierfür vom Gemeindebauhof umfassend renoviert und ertüchtigt, sodass Kinder und Erzieherinnen dort bis zum Einzug in die neuen Schulräumlichkeiten optimale Bedingungen vorfinden.



Der Spatenstich für den Neubau der Mittelbergschule ist für den Spätherbst geplant.



Parallel dazu wird das Pfarrheim Spiesen ab März zum Dorfgemeinschaftshaus umgebaut. Die Vereine, die dort bislang ihre Kurse abgehalten haben, erhalten während der Umbauphase Ausweichräume in der ertüchtigten ehemaligen Kita.

Ein weiterer wichtiger Schritt folgt ab Ende März: Dann beginnt die energetische Sanierung der Sporthalle Großenbruch. Trotz der Bauarbeiten ist der Sportbetrieb bis zu den Sommerferien sichergestellt.

„All diese Maßnahmen zeigen: In Spiesen-Elversberg geht es voran. Es wird gezielt dafür gesorgt, dass für Schülerinnen und Schüler, für Sportlerinnen und Sportler sowie für die Vereine moderne Orte entstehen, die zeitgemäß sind und zum Wohlfühlen einladen. Damit wird nicht nur in Gebäude investiert, sondern in die Zukunft und das gemeinschaftliche Leben in Spiesen-Elversberg.“ so Bürgermeister Bernd Huf.



WETTBEWERB NATÜRLICHER KLIMASCHUTZ

Gemeinde entwickelt Ideen für mehr Grün und Hitzeschutz
Die Gemeinde Spiesen-Elversberg zählt zu den sechs ausgezeichneten Gewinner-Kommunen des Wettbewerbs „Natürlicher Klimaschutz im Saarland und in Rheinland-Pfalz“. Der Wettbewerb wird von der Peter und Luise Hager-Stiftung sowie der Globus-Stiftung in Zusammenarbeit mit dem Institut für angewandtes Stoffstrommanagement (IfaS) der Hochschule Trier am Umwelt-Campus Birkenfeld durchgeführt.

Im Rahmen des Wettbewerbs waren neben Kommunen auch Bildungseinrichtungen, Vereine und weitere Interessierte eingeladen, konkrete Vorschläge für mehr natürlichen Klimaschutz einzureichen.

Die Gemeinde Spiesen-Elversberg beteiligte sich mit einer Projektskizze, die aufzeigt, wie natürlicher Klimaschutz vor Ort mit Maßnahmen zum Hitzeschutz verknüpft werden kann. Im Mittelpunkt stehen dabei zentrale Plätze im Gemeindegebiet, darunter der Rathausvorplatz, der Platz der Kinderrechte (Vorplatz neue Kita Spiesen) sowie der Alte Markt in Elversberg. Dabei wird unter anderem der Frage nachgegangen, wie sogenannte „Hitzeinseln“ insbesondere für vulnerable Bevölkerungsgruppen geschaffen werden können und wie mehr Grün an öffentlichen Plätzen und im Straßenraum zu einem verbesserten Klima beitragen kann.

Diese Fragestellungen werden nun im Rahmen eines Coaching-Prozesses durch das IfaS fachlich begleitet und weiterentwickelt. Ziel des Coachings ist es, gemeinsam konkrete Projekte für mehr Hitzeschutz durch Begrünung zu erarbeiten und bis zum Sommer 2026 bereits erste kleinere Maßnahmen umzusetzen. Neben der fachlichen Beratung erhält die Gemeinde hierfür ein Preisgeld in Höhe von 2.500 Euro.

Bürgermeister Huf zeigt sich erfreut über die Unterstützung durch die Expertinnen und Experten: „Das Coaching liefert uns wertvolle Hinweise im Bereich Begrünung und Hitzeschutz und zeigt Wege auf, wie wir mehr Grün in den Ort bringen und zugleich attraktive Anlaufstellen für unsere Bürgerinnen und Bürger schaffen können. Meine Vision sind begrünte Plätze als Orte der Begeg-



nung – sowohl in Spiesen als auch in Elversberg. Maßnahmen für mehr Grün im Straßenraum sind nicht nur während Hitzewellen wichtige Schutzmaßnahmen, sondern unterstützen auch unsere Ziele im Bereich der Starkregenvorsorge.“

Der zeitliche Rahmen des Coachings erweist sich dabei als besonders günstig. Die in der ersten Jahreshälfte gewonnenen Impulse können im Anschluss im Rahmen der Erstellung eines Klimaanpassungskonzeptes weiter vertieft werden, dessen Beginn für Oktober 2026 vorgesehen ist.

Hierfür hat die Gemeinde bereits einen Förderantrag im Rahmen der Bundes-Förderrichtlinie „Maßnahmen zur Anpassung an die Folgen des Klimawandels“ gestellt und einen Bewilligungsbescheid über knapp 75.000 Euro zur Erstellung eines Klimaanpassungskonzeptes erhalten.

Mit diesen Schritten geht die Gemeinde Spiesen-Elversberg nicht nur in den Bereichen Nachhaltigkeit, Umwelt- und Klimaschutz konsequent voran, sondern wird künftig auch den Bereich der Klimaanpassung noch stärker in den Fokus nehmen.

Bildunterschrift:

Die Übergabe der Urkunden erfolgte durch die Vorstandsvorsitzende Graciela Bruch und Vorstandsmitglied Michael Impfling für die Globus-Stiftung sowie durch den stellvertretenden Vorstandsvorsitzenden der Peter und Luise Hager-Stiftung, Dr. Udo Götschel.

Auch im Rahmen des Wettbewerbs waren Kommunen, Bildungseinrichtungen, Vereine und weitere Interessierte dazu aufgerufen, konkrete Ideen für mehr natürlichen Klimaschutz einzureichen.

KONZERT mit
WOOD & KEYS

EIGENKOMPOSITIONEN,
FOLK & BAROCK
AUF FLÖTEN, AKKORDEON
UND KLAVIER

MIT NINO DEDA
KATJA FISCHER &
SUSANNE DORSCHIED

So, 8. MÄRZ 16:30 UHR
EV.-LUTH. KIRCHE ST. MARTIN SPIESSEN
ELVERSBERGER STR. 47, 66583 SPIESSEN-ELVERSBERG
EINTRITT FREI! INFOS UNTER: WWW.NINODEDA.DE

Bild KI-generiert



Schmeckt nach Zukunft.

Wir unterstützen den MINT-Campus St. Ingbert, weil er ein echtes Bonbon für die Bildung ist: ein wertvolles Extra im Schulalltag von Kindern und Jugendlichen. Hier probieren sie Technik, Naturwissenschaften und Forschergeist – und entdecken eine Zukunft, die Spaß macht und Sinn stiftet. Gemeinsam für Bildung, Innovation und starke Köpfe im Saarland.



Sparverein

GEWONNEN !

Bei der Gewinnziehung für Sparmonat Dezember 2025 wurden u. a. folgende Losnummern ermittelt: Der Opel Mokka entfällt auf die Nr. 1.193.894. Die Prämien zu 5.000,-- auf die Nr. 1.759.979, zu 1.000,-- auf die Nr. 1.809.583 und zu 500,-- auf die Nr. 1.822.242.

Jeweils einen Gutschein für eine Städtereise nach Paris erhalten GewinnSparer mit der Nr. 1.125.907, 1.735.517 und 1.937.097.

100,-: 66.376 50,-: 1.071 10,-: 779 5,-: 01, 03, 49

Gewinnlisten erhalten Sie bei allen Sparkassen und Volksbanken. Gewinnzahlen unter www.sparverein.de

Die Teilnahme ist bei allen saarländischen Sparkassen und Volksbanken oder unter <http://www.sparverein.de> möglich.

Kleinanzeige

2 Wiesenflächen in Spiesen-Elversberg zu verpachten:

1 x 903 qm an Straße/kein Bauland; 1 x 3385 qm, am Feldweg. Geeignet z.B. für: Imkerei, Beweidung (Schafe/Ziegen), Blühfläche/naturnahe Nutzung, langfristige ökologische Nutzung, Heugewinnung. Langfristige Nutzung gegen Pflege/kleine Pacht möglich. Kontakt: t.v.rauch@t-online.de

Bernhard Priester



- ✓ Inspektion
- ✓ Bremsendienst
- ✓ Auspuffdienst
- ✓ Klimaservice
- ✓ Reifen-Dienst + Reifen-Einlagerung
- ✓ Ölwechsel, Spülung, Reinigung für Ihr Automatikgetriebe



@WERKSTATTPRIESTER

NEU: Achsvermessung

**TÜV im Haus
jeden Freitag**

Bitte Anmeldung



Öffnungszeiten:
Montag-Freitag 8:00-17:00 Uhr

☎ 06821 / **78900**



www.werkstattpriester.de
WerkstattPriester@t-online.de

Neunkircherstraße 112 a

Generationentreff

GENERATIONENTREFF

Cafe Rebell
Am Ring 39
Spiesen-Elversberg

Bistro Wimbleton
Hüttenstr.28
Spiesen-Elversberg

Anmeldung
Cornelia Kreuter
0163 7821852
Anruf oder Whatsapp

**04.03 15 Uhr
Cafe Rebell
18.03 15 Uhr
Bistro Wimbleton**



Landkreis
Neunkirchen

Gemeinde
Spiesen-Elversberg
MEHR ALS GEWOHNT.

**SENIORENMITTAGSTISCH
IM BISTRO WIMBLETON
DIENSTAG 10.03
UM 11:30 UHR**

Bistro Wimbleton
Hüttenstr. 28
Spiesen-Elversberg

**Tagessuppe
Bratkartoffeln und
Rindfleischsalat**

9,50
Euro

Jetzt anmelden!
Seniorenlotsin
Cornelia Kreuter
0163 7821852
bis spätestens
Freitag den
06.03

Das Projekt wird gefördert
vom Ministerium für
Soziales, Gesundheit,
Frauen und Familie des
Saarlandes.

Landkreis
Neunkirchen

Gemeinde
Spiesen-Elversberg

VespaFreunde

GENERALVERSAMMLUNG

Auch in diesem Jahr warten die Roller- u. VespaFreunde Elversberg mit einem umfangreichen Tourenprogramm für ihre Mitglieder und interessierte Rollerfahrer und -fahrerinnen auf. Neben den jeweils samstags stattfindenden Ausfahrten sind eine Reihe von Tages- und Mehrtagesfahrten vorgesehen. Diese führen u.a. in die Pfalz zu einer Hüttentour, einer Hochwald-Eifel-Tour, nach Luxemburg, in Hunsrück und Eifel sowie einer Überraschungsfahrt ins Blaue und endet schließlich mit der gemeinsamen Abschlussfahrt nach St. Johann im Landkreis Mainz-Bingen/Rheinhessen, die als Familienfahrt mit Rollern und Kleinbussen durchgeführt wird. Ebenso stehen ein Elektro-Kartfahren, die Segnung der Zweiradfahrer am Galgenbergturm im März, die Teilnahme am Maibaum-Stellen, eine Wanderung in den Mai sowie gesellschaftliche Aktivitäten wie Sommergrillfest, Oktoberfest, ein Kegel- oder Bowlingabend und die traditionelle Weihnachtsfeier für Eltern, Kinder und Enkel auf dem Programm und sind gerne angenommene Höhepunkte. Das Top-Highlight dürfte auf jeden Fall jedoch wieder die 5-tägige „Vatertagstour“ mit Rollern nach Wermelskirchen im Bergischen Land werden.

Vorsitzender Joachim Müller konnte der Versammlung in seinem Jahresbericht von einem gelungenen, erfolgreichen und vor allem unfallfreien Jahresverlauf berichten, seien es die Teilnahme beim Mai-Baum-Stellen der Vereine, die 1. Mai-Wanderung, die vielen Touren in die Nachbarregionen, zur Burg Berwartstein, nach Trauchgau im Ostallgäu, eine Grenzlandtour, Mosel- und Rhein-Taunus-Tour. Ebenso bedankte er sich bei den jeweiligen Tourenleitern und allen Mitgliedern für die tatkräftige Unterstützung bei den vielen Aktivitäten, bei den Vorstandsmitgliedern für die geleistete Arbeit und das gezeigte große Engagement, insbesondere jedoch für die vorbildliche und gelebte Kameradschaft. Gleichzeitig kündigte er an, dass er aus gesundheitlichen Gründen für ein Vorstandsamt nicht mehr zur Verfügung stehe.

Nach den Berichten der Kassenwartin und Kassenprüfer erfolgte unter Versammlungsleiter Ernst Kirsch die Entlastung und Neuwahl des Vorstandes. Da Joachim Müller nicht mehr kandidieren wollte, sprachen ihm der Versammlungsleiter und der 2. Vorsitzende Jürgen Gehring den Dank des gesamten Vereins für die jahrelange Arbeit an der Spitze der Rollerfreunde aus. Die Neuwahlen zeigten als Ergebnis: Zum neuen ersten Vorsitzenden wurde Jürgen Gehring gewählt. Zur Kassenwartin wurde Heike Moser wiedergewählt, Jürgen Gehring nimmt weiterhin das Amt des Schriftführers wahr. Als Tourenleiter wurde Dieter Moser wiedergewählt, das Amt des Pressewartes nimmt weiterhin Hermann Serwe wahr, ebenso bleibt Dominik Gehring als IT-Webmaster dem Vorstand erhalten. Als Beisitzer fungieren Gerhard Groß, Rolf



Der neue Vorstand der Roller- u. VespaFreunde Elversberg: v.l. Dominik Gehring, Jürgen Gehring, Gerhard Groß, Heike Moser, Hermann Serwe, Rolf Möhring, Rüdiger Recktenwald und Dieter Moser, es fehlt Beisitzer Rainer Deckarm.

Hermann-Josef COLLE GmbH

Metallbau-Schlosserei



Gewerbepark 4
66583 Spiesen-Elversberg

Telefon: 06821 / 790074
Telefax: 06821 / 790976

E-Mail: firma@colle.net
Internet: www.colle.net

Thomas Ringelstein 0171 / 7383469
Leo Sitner 0172 / 6677232

Möhring, Rüdiger Recktenwald und Rainer Deckarm. Das Amt der Kassenprüfer nehmen Jutta Bless und Alex Meusel wahr, als Vereinslokal wird das Café-Bistro Rebell beibehalten.

Als erste Amtshandlung war es dem neuen Vorsitzenden Jürgen Gehring vorbehalten, die Gründungs- und Mitglieder der ersten Stunde Friedhelm Klos, Anne Schmidt, Gerhard Groß und Jürgen Emich mit den Ernennungsurkunden zu Ehrenmitgliedern auszuzeichnen. (H. Serwe)



Vorsitzender Jürgen Gehring ernennt die Mitglieder der ersten Stunde zu Ehrenmitgliedern:

v.l. Jürgen Gehring, Friedhelm Klos, Anne Schmidt, Gerhard Groß und Jürgen Emich.

Fotos: Verein/Hermann Serwe

Handwerker- Service Stenger



Montage & Reparaturarbeiten

Fenster / Haustüren / Zimmertüren
Laminat / Sichtschutzzäune / Rolläden
Terrassendielen / Gartenhäuser

Mobil 0152 / 31785151
Telefon 06821 / 742534

Spiesen-Elversberg

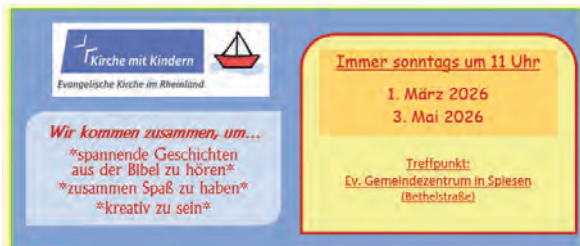
Kirchengemeinde Evangelisch Mittendrin

Bereich Elversberg GOTTESDIENSTE
„Winterkirche“ im Ev. Gemeindehaus Elversberg,
Zum Brännchen (Eingang Eckstraße)

Sonntag, 01. März 2026, 10 Uhr – mit Abendmahl, Pfrin. Barrois
Sonntag, 08. März 2026, 10 Uhr – Pfrin. Barrois
Sonntag, 22. März 2026, 10 Uhr – Diakon Stammwitz
Letzter Gottesdienst der Winterkirche 2025/2026



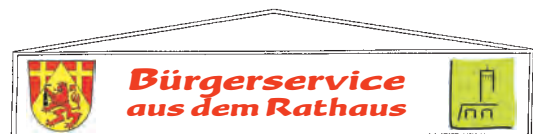
Ev. Gemeindezentrum, Spiesen




GOLD- UND JUBELKONFIRMATION

29. März 2026 in der ev. Kirche in Elversberg (14 Uhr)

Aufgrund des Datenschutzgesetzes ist es viel schwieriger geworden ist, aktuelle Adressen der Jubilare zu recherchieren; wir bitten hier um Ihre Mithilfe: Sofern Sie noch Kontakt zu Mitkonfirmanden haben, die nicht mehr in unserer Kirchengemeinde wohnen, würden wir uns freuen, wenn Sie diese über die Jubiläumskonfirmation informieren und darauf hinweisen, dass wir sie auch gerne dazu einladen würden. Allerdings müssen sich die betreffenden Person bei uns melden, da die Daten nicht über Dritte weitergegeben werden dürfen. In diesem Jahr laden wir alle ein, die in den Jahren 1976, 1966, 1961, 1956, 1951 und 1946 konfirmiert wurden. Bitte nehmen Sie Kontakt mit unserem Gemeindebüro auf unter 06821-7 23 78 oder per E-Mail an: elversberg@ekir.de, Betreff: Gold- und Jubelkonfirmation Vielen Dank!

BINGO-NACHMITTAG GUT BESUCHT

Mehr als 70 Besucherinnen und Besucher haben am Bingo-Nachmittag im Sitzungssaal teilgenommen. Auch Gäste aus den Nachbargemeinden waren unter den Teilnehmenden. Der Saal war bis auf den letzten Platz gefüllt. Menschen unterschiedlicher Altersgruppen von erfahrenen Bingo-Spielerinnen und Spielern bis hin zu jüngeren Gästen, die erstmals dabei waren, sorgten für eine lebendige und generationsübergreifende Atmosphäre.

Der Sitzungssaal war passend zur Faschingszeit geschmückt. Die Gäste dieses Mal Berliner und Kaffee erwerben, was zusätzlich zur gemütlichen Stimmung beitrug. Bürgermeister Bernd Huf führte durch das Programm und rief die Zahlen mit viel Humor aus. Unterstützt wurde er von Paula Füssenich aus der Seniorenarbeit. Neben dem Spiel stand vor allem der Austausch im Vordergrund. Zwischen den einzelnen Runden nutzten viele die Gelegenheit, miteinander ins Gespräch zu kommen, neue Kontakte zu knüpfen oder Bekannte wieder zutreffen.

Der nächste Bingo-Nachmittag im Rathaus ist für Montag, 23. März, um 14.30 Uhr geplant.



AUSSTELLUNG: KÖRPER-RAUM-BEWEGUNG

Die Artotheke Elversberg zeigt bis 2. April Arbeiten der Diplom-Künstlerin Natalie Kolaric.

Kolaric, ausgebildet in Malerei, Performance-Art und Mixed Media, studierte an der HBK Saar bei Prof. Sigurd Rompza, Prof. Bodo Baumgarten sowie Prof. Ulrike Rosenbach. In ihrer künstlerischen Praxis verbindet Natalie Kolaric Zeichnung und Malerei mit Fotografie und Video. Zahlreiche Studien- und Auslandsaufenthalte – unter anderem in Venedig, London, Paris, Lomé/Togo, Griechenland und Kroatien – haben ihre Arbeit nachhaltig geprägt. In der Werkgruppe **stattAnsichten©** untersucht sie den urbanen Raum. Mithilfe einer eigens entwickelten Technik, die Schwarz-Weiß-Fotografie, Schnitttechnik sowie Zeichnung und Malerei kombiniert, erweitert sie den Zwischenraum ins Dreidimensionale. Ergänzend werden fotografische Arbeiten aus Lomé und Kroatien gezeigt, die eine persönliche Annäherung an die jeweiligen Kulturen widerspiegeln. Ein weiterer Schwerpunkt der Ausstellung liegt auf der Aktmalerei, mit der sich Kolaric expressiv und kontinuierlich auseinandersetzt. Es entstehen dynamische wie meditative Werke von intensiver Farbigkeit.

Die Künstlerin sagt dazu: „Die Aktmalerei ist seit der Renaissance die Königsdisziplin der Kunst, die bis heute nichts von ihrer Strahlkraft verloren hat.“

Besucherinnen und Besucher dürfen sich auf ein umfangreiches und vielseitiges Werk freuen.

Artotheke, St. Ingberter Straße 6, Elversberg, Eintritt frei

Geöffnet: Immer mittwochs und freitags von 17.00 – 19.00 Uhr

Frühstück mit süßen und herzhaften Speisen wurde gelacht, erzählt und angeregt diskutiert.

In der lockeren, nährischen Atmosphäre bot sich viel Raum für Begegnungen, den Austausch von Neuigkeiten und das Knüpfen neuer Kontakte.

Das Frühstück im Rathaus zeigte einmal mehr, wie wichtig solche Veranstaltungen für das gemeinschaftliche Miteinander in der Gemeinde sind.

Die Gemeinde Spiesen-Elversberg bedankt sich herzlich bei allen Teilnehmenden sowie bei den engagierten Helferinnen aus dem Planungskreis, die zum Gelingen dieses fröhlichen Vormittags beigetragen haben.



KUNSTAUSSTELLUNG
KÖRPER – RAUM – BEWEGUNG
Künstlerin: Natalie Kolaric

ArtoTHEKE

Gemeinde Spiesen-Elversberg



24.02. – 02.04.2026
mittwochs + freitags 17.00 – 19.00

EINTRITT FREI!

ARTOTHEKE, St. Ingberter Straße 6, in 66583 Spiesen-Elversberg

FRÜHSTÜCK IM RATHAUS

Die Gemeinde lud erneut zum beliebten Frühstück im Rathaus ein. Passend zur fünften Jahreszeit präsentierte sich der Sitzungssaal an diesem Morgen farbenfroh und nährisch geschmückt und sorgte sofort für eine fröhliche Stimmung.

Zahlreiche Bürgerinnen und Bürger folgten der Einladung und erschienen teilweise kreativ kostümiert, was dem Frühstück einen ganz besonderen Charakter verlieh.

Um 9.30 Uhr öffnete Paula Füssenich, Mitarbeiterin für Generationen, die Türen des Sitzungssaals und hieß die Gäste herzlich willkommen. Bei einem reichhaltigen



THOMAS JUNG
Maler- und Stuckateurbetrieb

THOMAS JUNG
Maler- und Stuckateurbetrieb

Industriestraße 5a | 66583 Spiesen-Elversberg
Tel.: 06821/7 49 86 30 | info@maler-boden-jung.de
www.maler-boden-jung.de

Faschingsumzug in Spiesen



Spiesen-Elversberg im Abenteuer Modus und auf märchenhafter Safari

Pünktlich zum offiziellen Start des Faschingsumzugs in Spiesen Elversberg hatte auch das Wetter ein Einsehen. Über 50 Gruppen machten sich auf den Weg, vom Kreisel am Beckerwald über die Hauptstraße bis hin zur Langdell.

Von kleinen Fußgruppen bis zu großen kreativ geschmückten Lastwagen war alles vertreten. Entlang der rund 900 Meter langen Strecke wurden die zahlreichen Zuschauerinnen und Zuschauer mit Süßigkeiten, Kamellen und kleinen Schnäpsen versorgt. Wer danach noch nicht genug hatte, konnte sich auf dem Rathausvorplatz mit leckerem Grillgut, Churros und verschiedensten Getränken stärken.

Die winterlichen Temperaturen

hielten weder Teilnehmerinnen und Teilnehmer noch Besucherinnen und Besucher davon ab, den letzten Tag der Fastnacht in vollen Zügen zu genießen. Konfetti und gute Laune regneten gleichermaßen vom Himmel, und der Ort zeigte sich im ausgelassenen Ausnahmezustand.

All das wäre jedoch nicht möglich ohne die vielen Vereine, die mit ihren bunten Kostümen, Tänzen und kreativen Ideen den Umzug jedes Jahr aufs Neue bereichern. Ebenso gebührt den Organisatoren großer Dank, die hinter einem für einen Ort dieser Größe beachtlichen Faschingsumzug stehen.



Ein besonderer Dank gilt den Mitarbeiterinnen und Mitarbeitern der Gemeinde, vom Bauhof bis zur Ortpolizei, sowie der Feuerwehr, den Sanitätsdiensten der Malteser und des DRK, der Vollzugspolizei, dem Zugmarschall Ferdi Matheis und den zahlreichen freiwilligen Helferinnen und Helfern. Ohne ihren Einsatz wären Veranstaltungen dieser Art nicht zu stemmen.

Während andere sich nach dem Umzug aufwärmen oder weiter feiern, sorgen diese Menschen für Ordnung, räumen auf, regeln den Verkehr und denken bereits darüber nach, was im nächsten Jahr noch besser gemacht werden kann.



Deshalb sagen wir Danke. Danke für euren Einsatz für die Gemeinschaft von Spiesen Elversberg und für den Erhalt von Tradition, Zusammenhalt und gelebter Kreativität.





DIE NARREN REGIEREN

über Bauer Bernds Bauernhof

Am 13.02.2026 rückte die närrische Streitmacht bestehend aus Fanfarenzug, Hexen, Prinzenpaaren mit großem Gefolge sowie der Schützengesellschaft entschlossen zum Rathaus der Gemeinde Spiesen-Elversberg vor. Angestachelt vom lautstarken Aufmarsch der Narren wurde schnell klar: Bürgermeister Bernd Huf würde es den Angreifern nicht leicht machen.

In bester Bauernmanier stellte sich Bauer Bernd samt Mägden, Knechten und allerlei Bauernhoftieren den Narren entgegen. Mit Bauernschläue versuchte er, die feierwütige Schar vom närrischen Treiben abzuhalten und seinen Vorplatz – und Hof – zu verteidigen. Doch Prinzessin Manuela und Prinz Ralf vom Alleh Hopp ließen sich davon wenig beeindrucken und forderten den Bürgermeister immer wieder heraus.

Während Kinder-Prinzessin Lena und Kinder-Prinz Luis von der NKV dem Bauern-Gefolge mit Humor und spitzen Kommentaren zusetzten, eskalierte der Schlagabtausch rasch: Die Schützen schossen auf Zuruf und versuchten das Rathauslager einzuschüchtern. Auch die Feuerwehr mischte kräftig mit und ließ gleich mehrfach ihre „Kanonen“ sprechen, um den Vorstoß der Narren zu stoppen.

Spätestens nach Drohungen mit Hofenteignung, Veterinäramt und Schützensalben von Prinzessin Bettina und Prinz Oliver III der NKV war klar: Der Widerstand des Bauern-Bürgermeisters begann zu bröckeln.

Nach dem letzten Angriff der Schützen musste Bauer Bernd schließlich einsehen, dass die Narren an diesem Tag die Oberhand behielten. Mit Niederlegen ihrer Mistgabeln übergab das Gemeindelager den Schlüssel zum Rathaus, während die Tiere den Hof räumten.

Unter großem Jubel verkündete Prinzessin Leonie den Sieg: Die Narren regieren nun über den Hof – und das Rathaus. Anschließend wurde der närrische Erfolg gebührend gefeiert, ganz im Zeichen der fünften Jahreszeit.



Peter Krüger

– AUTOLACKIEREREI & KAROSSERIE –

- Professionelle Lackierung vom Fachmann
- Unfallinstandsetzung
- Autoglasservice
- Oldtimerlackierung
- Sonstige Lackierungen auf Anfrage



Gewerbepark 30 66583 Spiesen Elversberg
Tel. 06821 - 74 24 74 Fax 06821 - 74 24 75

Erlebnisort Reden

MAGIE, MUSIK UND GROSSE MOMENTE

Der Erlebnisort Reden startet mit einem abwechslungsreichen und hochkarätigen Veranstaltungsprogramm in die Saison 2026 und bietet Besucherinnen und Besuchern ein breites Spektrum aus Kultur, Musik, Kulinarik, Sport, Natur und Fantasie.

Den feierlichen Auftakt bildet die Redener Lightnight, die in diesem Jahr vom 13. bis 15. März 2026 stattfindet. Bereits ab dem 22. Februar werden, wie in den vergangenen Jahren, die beiden Fördergerüste im Erlebnisort Reden eindrucksvoll angestrahlt. Ergänzt wird die Lichtinszenierung durch spannende Lichtobjekte im Wassergarten sowie auf der Fläche zwischen Großer Werkstatt und Zechengebäude, die bei einem abendlichen Rundgang entdeckt werden können. Der gesamte Standort wird so erneut in ein magisches Licht getaucht.

Nach der erfolgreichen Premiere im vergangenen Jahr kehrt Ende März sowie Anfang Oktober der Antik- und Trödelmarkt zurück. Am Samstag lädt ein Antikmarkt in der Großen Werkstatt mit Möbeln und Raritäten zum Stöbern ein. Am Sonntag wird das Angebot um einen Trödelmarkt rund um die Große Werkstatt erweitert.

Kontakt: Zweckverband Erlebnisort Reden , 06821 / 9729220,
www.erlebnisort-reden.de, E-Mail: info@erlebnisort-reden.de

SEMA Frank Meyer

Zum Brunnchen 13 · 66583 Spiesen-Elversberg

Schnell • Zuverlässig • Kompetent

Ihr Fachmann rund um die Elektroinstallation

- Hausinstallation • Klingel- und Videoanlagen
- Sat-Anlagen • Terrassen- und Gartenbeleuchtung
- Schaltschrankbau • Anlagenbau

www.elektro-sema.de · info@elektro-sema.de

Tel.: 06821/749791 · Fax: 06821/749792

Mobil: 0179/4761744



Alleh Hopp Spiesen

KINDERFASTNACHT

Nach der Session ist vor der Session, das kann man feststellen, wenn man die Aktivitäten des Vereines verfolgt. Schon kurz nach der letzten Sitzung, wenn die Scheinwerfer erloschen sind, beginnen die Planungen für das nächste Jahr mit gleichzeitigem Trainingsbeginn. Auch wenn man das alles weiß, wundert man sich immer wieder über das gekonnte Auftreten aller Akteure. Zu sehen in den Sitzungen der letzten Wochen. Noch mehr als das gekonnte Auftreten sticht die Zahl der Aktiven, die auf der Bühne auftreten, ins Auge.

Blättert man das aktuelle Sessions-Heft durch und schaut sich die Personenzahl der einzelnen Sparten an, kommt man auf annähernd 150 Akteure. Davon sind alleine 80 Kinder und Jugendliche, die von hoch motivierten Trainern und Betreuern vorbildlich angeleitet und geführt werden. Man darf sich wirklich einmal darüber Gedanken machen, was das für das Sozialverhalten in deren Umfeld und auch für die körperliche Ertüchtigung unserer Kinder bedeutet. Was eigentlich nicht zu bezahlen ist, schaffen unsere Ehrenamtlichen, mit ihrem oft angeborenen, pädagogischen Geschick, unentgeltlich. Vorbeugen ist besser als heilen und deshalb ist Fastnacht aus dieser Betrachtungsweise kein unnötiger Firlefanz. Nicht zu unterschätzen auch die Auswirkung auf unser Kulturgefüge. Setzen wir und die einsichtigen Politiker alles daran, dass das noch lange so bleibt und die notwendigen Trainingsmöglichkeiten vorhanden sind. Betrachten Sie die beigefügten Bilder und Sie werden begeistert sein von der hervorragenden Arbeit im KV Alleh Hopp Spiesen.

Ein Hoch dem Ehrenamt!!

Faasnacht ist dann erst richtig schön, wenn so viele Kinder auf der Bühne stehn. (Bilder Titelseite)

UMZUGSNACHBETRACHTUNG

Ferdi Matheis

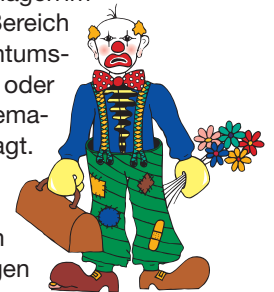
Jedes Jahr aufs Neue setzt das Organisationsteam alles daran, einen närrisch schönen Umzug zu organisieren. Dies gelingt immer dank der reibungslosen Zusammenarbeit unserer Gemeindevverwaltung mit dem KV Alleh Hopp. Die ersten vorbereitenden Arbeiten mit gleichzeitiger Werbung beginnen meist am 11.11.. In Besprechungen mit unseren Vereinen vor Ort und den befreundeten Karnevalvereinen wird die Zielsetzung besprochen. Wenn die ersten Meldungen dann zu unserem Umzug eingetroffen sind, beginnen wir mit der Ausarbeitung der sicherheitsrelevanten Vorgaben und der Zugaufstellung. Der Tag des Ereignisses rückt immer näher und die teilnehmenden Gruppen werden informiert. Viele Helfer sorgen für eine geordnete Zugaufstellung, sodass der Zug pünktlich um 15,30 Uhr ab Beckerwald startet. In diesem Jahr standen einmal mehr als 50 Gruppen auf der Startliste, darunter viele Vereine aus der näheren Umgebung. 6 Prinzenpaare konnten die Moderatoren an der Strecke begrüßen – bei ansprechendem Wetter. Viele Bewohner des Tom Mutterhauses und der VE-VIO ließen es sich nicht nehmen, am Umzug teilzunehmen. Michaela Cochems Truppe in schönen Kostümen stellten den „Spieser Gangsta Mop“ dar.

Mittendrin immer der Generalzugmarschall Ferdi Matheis, in diesem Jahr mit seinen Leuten auf Safari. DJK Elversberg und Borussia Spiesen mit vielen Aktiven und Jugendlichen in Sportdress waren eine Bereicherung. Auch



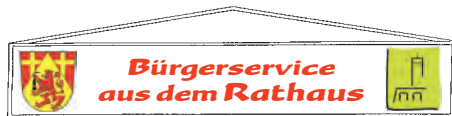
heuer konnten die Zuschauer den Prunkwagen der Dengmerder Narrenzunft, der Holzhauer aus Rentrisch, der „Dann wolle mer emol“ aus Rohrbach und der Schermscher aus St. Ingbert bejubeln. Ebenfalls eine Augenweide in diesem Jahr der Prunkwagen des NKA aus Neunkirchen. Wenn man dann noch Prunkwagen aus Friedrichsthal und Kutzhof begrüßen kann, dann kann man den Stellenwert unseres Umzuges abschätzen. Besondere Beachtung finden immer unsere Freunde von der NKV aus Elversberg mit ihren Prinzenpaaren. Direkt dahinter unser KV Alleh Hopp mit der Kinderprinzessin Leonie I. und dem Aktiven Prinzenpaar Prinz Ralf I. und Prinzessin Manuela II. in Begleitung der Prinzenbruderschaft, des Eiferrates und allen Garden. Kein Wunder, dass durch die vielen Umzugsakteure helle Begeisterung aufkam und das Wurfmaterial den Erhaschen-Effekt hervorrief.

Alles in allem eine gelungene Veranstaltung, die eigentlich erhalten werden sollte, da sie auch eine notwendige Bekundung zur Erhaltung unserer angestammten Tradition ist. Wir sind voller Zuversicht, dass es gelingt, wenn auch die Rahmenbedingungen sich jährlich durch immer mehr Auflagen im organisatorischen und finanziellen Bereich ändern. Kosten für das Brauchtumsgutachten - beachte die Wortwahl - oder auch die stetig steigenden Gema-Gebühren, die keiner ernsthaft hinterfragt. Wenn die Entwicklung so weitergeht, schalten sich immer mehr Vereine ab – geben auf – und aus unseren schönen althergebrachten Kulturveranstaltungen werden Gelb-Westen-Umzüge.



Wollen wir das wirklich haben? Nein, wir in Spiesen und bei KV Alleh Hopp nicht. Deshalb gilt alle Anstrengung dem Erhalt unseres Brauchtums.





JUGENDBEIRAT

Wenn du zwischen 14 und 24 Jahren alt bist und Lust hast, etwas in deiner Gemeinde zu bewegen, ist jetzt deine Chance.

Wählen & gewählt werden

Am 19. März 2026 startet die erste Wahl des Jugendbeirates.

Du kannst deine Stimme abgeben:

im Jugendzentrum Casa Nostra jeweils von 17–19 Uhr am 10., 11., 12., 13. und 17. März direkt am 19. März im Rathaus ab 19 Uhr.

Du willst selbst mitmischen?

Bis zum 5. März 2026 kannst du deine Kandidatur einreichen.

Die Formulare für die Bewerbung und den Antrag ins Wählerverzeichnis gibt's unter www.spiesen-elversberg.de/jugendbeirat Alle Kandidatinnen und Kandidaten stellen sich mit einem Steckbrief vor – damit alle wissen, wer du bist und wofür du stehst.

Wer darf wählen?

Alle zwischen 14 und 24 Jahren, die in Spiesen-Elversberg wohnen oder hier ehrenamtlich aktiv sind oder (nach Antrag zur Aufnahme ins Wählerverzeichnis) die Gemeinschaftsschule besuchen (nach Antrag zur Aufnahme ins Wählerverzeichnis).

Was macht der Jugendbeirat?

Der Jugendbeirat besteht aus 7 bis 15 Jugendlichen und wird für 3 Jahre gewählt.

Ihr:

vertretet die Interessen junger Menschen redet mit im Gemeinderat bringt eure Ideen in die Gemeinde organisiert Aktionen & Events unterstützt Jugendprojekte

Kurz gesagt: Ihr entscheidet mit, was in Spiesen-Elversberg für junge Menschen passiert.

Weitere Infos unter:

www.spiesen-elversberg.de/jugendbeirat oder bei Jugendpflegerin Anne Aussem – 0172 / 9698602



Ihr Bestatter in Elversberg, NK und Umgebung Lebensring Bestattungen Förster



Anonyme Bestattung

Mit kleiner Trauerfeier im Institut

Feuer-, Erd- oder Friedwaldbestattung

Mit Trauerfeier in der Kapelle

Mit kleiner Trauerfeier am Grab

24 Stunden erreichbar

Inh.: Michaela Förster-Zapp

0 68 21 / 94 20 555 und 0151 / 52 73 64 28

FERIENFREIZEITN 2026

Am idyllisch gelegenen Naturfreundehaus Spiesen-Elversberg erwartet die jungen Teilnehmerinnen und Teilnehmer ein buntes Programm voller Spiel, Spaß und gemeinsamer Erlebnisse.

Geplant sind drei Ferienangebote:

die Osterfreizeit vom 7. bis 10. April 2026, die Sommerfreizeit vom 29. Juni bis 10. Juli sowie die Herbstfreizeit vom 5. bis 9. Oktober 2026.

Alle Freizeiten finden jeweils montags bis freitags von 9.00 bis 15.00 Uhr statt.

Betreut werden die Kinder von ausgebildeten und erfahrenen Betreuerinnen, die für eine sichere, wertschätzende und fröhliche Atmosphäre sorgen.

Die Anmeldung ist ab dem 26. Februar 2026 ab 18.00 Uhr online möglich unter www.unser-ferienprogramm.de/spiesen-elversberg.

Die Teilnahmegebühr liegt je nach Freizeit zwischen 50 und 60 Euro pro Woche und beinhaltet Betreuung, Programm und Mittagessen.

Die Ferienfreizeiten bieten eine ideale Gelegenheit, neue Freundschaften zu knüpfen und unvergessliche Ferientage in der Natur zu erleben. Bei Fragen wenden sie sich gerne an Jugendpflegerin Anne Aussem unter a.aussem@spiesen-elversberg.de

Kleinanzeige

WOHNUNG ZU VERMIETEN

Wohnung Elversberg, Bereich Neunkircher Straße / Alter Markt, ca 69 qm zu vermieten. Grundsaniert 2018.

1 oder 2 Personen. Diele, heller Wohn-, Ess-Kochbereich, helles großes Schlafzimmer, Bad.

Warmmiete 760 Euro/820 Euro. 2 MM Kautiön.

Enthalten: übliche Nebenkosten, 1 PKW Stellplatz, Treppenhausreinigung, Hausmeisterdienst, Winterdienst. Abrechnung erfolgt durch Hausverwaltung über Wohnungszähler.

Frei ab 01.04.26 oder 01.05.2026.

Kontakt 06821 920650

PUTZSTELLE

für Büroräume in Elversberg gesucht.

4 - 5 Std. wöchentlich, später Nachmittag. Vergütung als Minijob.

Kontakt 06821 920650



Meisterbetrieb - Innungsbetrieb

- Steildach
- Kaminsanierung
- Flachdach
- Solar- und Photovoltaik-fachbetrieb
- Fassaden-Bekleidungen
- Fachbetrieb für die Entsorgung asbesthaltiger Dach- und Wandplatten
- Wärme-Dämmung

IHR DACH UNSER FACH

Elversberger Straße 43
66583 Spiesen-Elversberg

Telefon: 0 68 21 / 7 05 39

info@dachdecker-schmitt.de
www.dachdecker-schmitt.de

VERANSTALTUNGSREIHE

Unter dem Titel „Internet leicht gemacht“ bietet die Gemeinde Spiesen-Elversberg im März eine dreiteilige Veranstaltungsreihe rund um das Thema Internet und digitale Medien an.

Das Angebot richtet sich an alle Interessierte, die den Umgang mit Smartphone, Tablet und digitalen Anwendungen besser kennenlernen oder vertiefen möchten.

In gemütlicher Runde erklärt eine fachkundige Referentin Schritt für Schritt die jeweiligen Themen und geht dabei gezielt auf Fragen der Teilnehmenden ein.

Vorkenntnisse sind nicht erforderlich. Die einzelnen Termine können unabhängig voneinander besucht werden.

Die Veranstaltungsreihe findet in Kooperation mit der Landesmedienanstalt Saarland im Rahmen des Projekts „Medien 66“ statt.

Termine und Themen:

09. März: Grundlagen der Tablet- und Smartphone-Nutzung

16. März: Kommunikation mit WhatsApp

30. März: Unterwegs und auf Reisen mit dem Handy oder Tablet

Die Veranstaltungen beginnen jeweils um 16:00 Uhr und dauern ca. zwei Stunden.

Veranstaltungsort ist der Sitzungssaal des Rathauses der Gemeinde Spiesen-Elversberg. Der Eintritt ist frei.

Teilnehmende werden gebeten, nach Möglichkeit ihr eigenes Smartphone oder Tablet mitzubringen. Wenn dies nicht möglich ist können Endgeräte zur Verfügung gestellt werden.

Anmeldung und weitere Informationen:

Paula Füssenich, Tel.: 06821 / 791300

E-Mail: generationen@spiesen-elversberg.de



In gemütlicher Runde geht es rund um das Thema Internet. Eine fachkundige Referentin erklärt Schritt für Schritt und geht auf Fragen ein. Die Termine können Einzelne besucht werden.

Termine & Themen:

- 09.03.26: Grundlagen der Tablet- und Smartphone-Nutzung
- 16.03.26: Kommunikation mit WhatsApp
- 30.03.26: Unterwegs und auf Reisen mit dem Handy oder Tablet

Jeweils ab 16:00 Uhr (ca. 2h) im Sitzungssaal des Rathauses der Gemeinde Spiesen-Elversberg.

Es sind keine Vorkenntnisse erforderlich. Bringe Sie gerne Ihre Tablet- oder Smartphone mit.

Weitere Infos bei:
Paula Füssenich
Tel. 06821/ 791-300 oder
generationen@spiesen-elversberg.de



ARTOTHEKE

Rund 30 Gäste kamen zur Vernissage der Kunstausstellung von Ekaterina Schmidt in die Artotheke. Einige Besucher waren eigens aus Luxemburg und Speyer angereist. Als Vertreter der Gemeinde war Erster Beigeordnete Torsten Löhrhoff-Knobe vor Ort.

Unter dem Titel „Kein Konsum! Keine Masken! Minimalismus! Leben! Freiheit!“ zeigte die Diplom-Künstlerin und Schauspielerin eine vielfältige Auswahl ihrer Arbeiten.

In seiner Laudatio würdigte Löhrhoff-Knobe Schmidts künstlerische Haltung. Ihre Werke widmeten sich bewusst dem Wesentlichen und suchten nicht den schnellen Effekt, sondern die Essenz des Augenblicks. Begriffe wie Reduktion, Authentizität und innere Wahrheit prägten ihr Schaffen, welches sich jenseits von Konsumdenken und gesellschaftlichen Rollen bewege.

Prägend für Schmidts Arbeit sei ihre Kindheit auf einem Bauernhof. Die Nähe zum einfachen Leben und zur Natur spiegelte sich in vielen ihrer Werke wider. Gleichzeitig fließe ihre Tätigkeit als Schauspielerin in ihr künstlerisches Schaffen ein und verleihe ihren Arbeiten besondere Tiefe und Präsenz.

Löhrhoff-Knobe hob zudem die Bedeutung der Artotheke als wichtigen kulturellen Ort in der Gemeinde hervor. Sie biete seit vielen Jahren Raum für Begegnung, Austausch und künstlerische Projekte in persönlicher Atmosphäre.



Kneippverein Elversberg

6-TAGES-REISE

Vom 26. bis 31. Juli 2026 plant der Kneipp-Verein Elversberg eine erlebnisreiche Reise ins Montafon in Österreich ein. Untergebracht sind die Teilnehmenden im eleganten 4-Sterne-Hotel Silvretta in St. Gallenkirch. Auf dem Programm stehen zahlreiche Höhepunkte wie die „Diabende – Augenblicke im Montafon“, eine kleine Dorfwanderung, Ausflüge in den Bregenzerwald, in die Schweiz und nach Liechtenstein sowie eine Führung in der Schnapsbrennerei Prinz. Auch eine Panoramafahrt über die Silvretta und ein Grillfest auf der Almhütte sind geplant.

Der Reisepreis beträgt 845 Euro, der Einzelzimmerzuschlag 80 Euro (zzgl. Kurtaxe vor Ort). Informationen und Anmeldung bei Renate Malter unter 06821-78240.

Gleichstellungsstelle



Wildes Feld
Wildnispädagogik - Naturverbindung - Mentoring

Kochen am Feuer (Veranstaltung für Frauen)

Im Kreis von Frauen in der Natur am Feuer Essen zubereiten und gemeinsam genießen – das ist in der Kleberbach in Spiesen bei @wildes.feld möglich. Wir werden nicht nur einfach gekauftes Fleisch oder Ersatzprodukt auf den Grill legen, sondern gemeinsam die Vorbereitungen mit frischen Zutaten treffen und mit unterschiedlichen Utensilien arbeiten. Dazu gibt es Informationen zu Pflanzen, Natur und der Zeitqualität aus Sicht des Jahreskreises, in welcher wir uns im März befinden. Und mit Sicherheit interessante Gespräche am Feuer.

Termin Samstag, 7. März 2026 von 16 bis 19 Uhr
Ort Spiesen, Kleberbach, Wildes Feld
Referentinnen Heike Neurohr-Kleer und Celina Bauer
Kosten 20 € incl. Essen und Kräutertee

Anmeldung bitte per Mail bei:
Landkreis Neunkirchen, Heike Neurohr-Kleer,
Mail: h.neurohr-kleer@landkreis-neunkirchen.de
Tel. 06824 / 906-7142




WILDES FELD: KOCHEN AM FEUER

Im Kreis von Frauen in der Natur am Feuer Essen zubereiten und gemeinsam genießen – das ist in der Kleberbach in Spiesen bei @wildes.feld möglich. Wir werden nicht nur einfach gekauftes Fleisch oder Ersatzprodukt auf den Grill legen, sondern gemeinsam die Vorbereitungen mit frischen Zutaten treffen und mit unterschiedlichen Utensilien arbeiten. Dazu gibt es Informationen zu Pflanzen, Natur und der Zeitqualität aus Sicht des Jahreskreises, in welcher wir uns im März befinden. Und mit Sicherheit interessante Gespräche am Feuer.

Samstag, 7. März 2026 von 16 bis 19 Uhr, Spiesen, Kleberbach, Wildes Feld, Kosten 20 Euro incl. Essen und Kräutertee

Referentinnen Heike Neurohr-Kleer und Celina Bauer

Anmeldung bitte: Landkreis Neunkirchen, Heike Neurohr-Kleer, h.neurohr-kleer@landkreis-neunkirchen.de, Tel. 06824/906-7142

FRAUEN-FRÜHLING: WILDNIS CAMP SPIESEN

Mitten im Wald übernachten, den Geräuschen lauschen, sich eins mit der Natur fühlen. Wir werden im wunderbaren WildnisCamp am Feuer sitzen, zusammen singen, grillen und unter dem Sternenhimmel schlafen. Vom 30. April bis 3. Mai 2026 genießen wir mit gleichgesinnten Frauen die Natur im Wald. Die Programmpunkte können auch einzeln gebucht werden: Waldbaden, Austausch zur Anwendung von heimischen Pflanzen, Entspannung, Informationen zur Zeitqualität im Jahreskreis und Natur-Resilienz.

Weitere Informationen bei Maren Richter, www.sehnsucht-natur.com, Tel: 0179 9489166, Mail: maren.richter@gmx.com und bei Heike Neurohr-Kleer, Tel: 06824 906-7142, Mail: h.neurohr-kleer@landkreis-neunkirchen.de

Im Preis enthalten sind: Kaffee, Tee, Milch und Snacks. Zutaten für Frühstück, Suppe und Abendbuffet werden mitgebracht und geteilt. Kosten 150 Euro komplett / Einzelbuchungen auf Anfrage
Donnerstag 30.04. um 16 Uhr bis Sonntag 03.05. um 14 Uhr

NATURSTEINARBEITEN

SEEL & DENK

GRABMALE TREPPEN
KÜCHENARBEITSPLATTEN
FENSTERBÄNKE

Industriestraße 9c
66583 Spiesen-Elversberg
Tel: 06821/77795



www.seel-denk.de



Teilnahmebeitrag
Wildnisübernachtung inkl. Programm
150,00 €

Teilbuchungen auf Anfrage

Camp
30. April 2026, 16 Uhr
bis 03. Mai 2026, 14 Uhr

ABENTEUER · NATUR · LAGERFEUER
Mitten im Wald übernachten, den Geräuschen lauschen, sich eins mit der Natur fühlen. Wir werden im wunderbaren WildnisCamp am Feuer sitzen, zusammen singen, grillen und unter dem Sternenhimmel schlafen.

WILDISCAMP
KLEBERBACH
66583 SPIESEN-ELVERSBERG



Allianz

Versicherung • Vorsorge • Vermögen

Hilar Glössner

Allianz Beratungs- und Vertriebs-AG
Generalvertreter

Pastor-Kollmann-Str. 76
66583 Spiesen-Elversberg
Telefon 0 68 21 / 7 73 77
Telefax 0 68 21 / 7 74 14

agentur.gloessner@allianz.de
www.allianz-gloessner.de

Kompostieranlage und Müllabfuhr

GRÜNGUTSAMMELSTELLE

Bezüglich der Grüngutsammelstelle möchten die beiden Betreiberkommunen darüber informieren, dass die Grüngutsammelstelle

eingeschränkt in Winterpause geht.

Geöffnet:

Samstag, 28.02.2026 07:30 bis 15:00 Uhr

* An Samstagsheimspielen der SV Elversberg bleibt die Anlage geschlossen. Stattdessen ist sie am vorausgehenden Werktag geöffnet. An diesem Tag gelten dann die Montags-Öffnungszeiten.

Schließung bei Winterdienstesätzen möglich.

Die Grüngutsaison beginnt am Samstag, 7. März 2026.

Für Rückfragen stehen die Mitarbeiter der beiden Kommunen unter den Tel.-Nr. 06821-791112 und 06897-8568303 bzw. 06897/8568302 zur Verfügung.

RESTMÜLLGEFÄSSE

Elversberg: Fr. 27. Febr. + 13. März

Spiesen: Fr. 6. + 20. März



BIOMÜLLABFUHR

Elversberg: Do. 5. + 19. März

Spiesen: Do. 12. + 26. März



GELBE TONNE

Spiesen und Elversberg:

Do. 5. + 19. März



! Oder Feiertagsregelung !

Die Termine sind nur Richtlinien. Es entscheidet jeder für sich, wann er die Tonne leeren lässt.

Blaue Papiertonne

Mittwochs 4-wöchentlich:

11. März

Die Entleerung der PAPIERTONNE erfolgt über einen privaten Entsorgungsdienst, die Firma Paulus Friedrichsthal.



Wertstoffe

WERTSTOFF-ZENTRUM HEINITZ

Geöffnet Montag, Dienstag, Mittwoch, Freitag 12 - 17 Uhr
Donnerstag 8 - 18 und Samstag 8 - 16 Uhr
Telefon 0 68 21 / 8692255

Für Bauschutt

Firma TERALIS 06821-90473-0

ABFALL - BAUSCHUTT o.ä. gehört nicht in den Wald !!!!!!!

Tierärzte-Notdienst

Sofern Ihr Haustierarzt nicht zu erreichen ist!



Jedes Wochenende und an den Feiertagen
Tierklinik Elversberg 06821/179494

Zahnärzte-Notdienst

Sie finden den aktuellen Notdienst nur unter www.zahnaerzte-saarland.de/startseite/Notdienst



Kinderärzte-Notdienst

Marienhausklinik St. Josef Kohlhof

Samstag 8.00 bis Montag 8.00 Uhr
Feiertage, Heilig Abend, Silvester, Rosenmontag, Brückentage
Tel. 0 68 21 / 363 2002



Ärzte-Notdienst

Medizinische Hilfe

in sprechstundenfreien Zeiten über:

116 117



Der Notdienst Spiesen-Elversberg ist in den Notdienstbezirk St. Ingbert integriert! Hier kann in sprechstundenfreien Zeiten der ärztliche Notdienst über die zentrale Rufnummer 116 117 erreicht werden. Und zwar unter der Woche ab 18:00 (Mittwochs und Freitags ab 13:00), am Wochenende und an Feiertagen ganztägig über 24 Stunden von 8:00 bis 8:00 Uhr.

Die Nummer funktioniert ohne Vorwahl und ist sowohl aus dem Festnetz als auch aus dem Mobilfunk kostenlos!

Am Wochenende und an Feiertagen ist die Bereitschaftsdienstzentrale St. Ingbert (Ort: Kreiskrankenhaus) zudem ganztägig besetzt und unter der Nummer **06894-4010** zusätzlich erreichbar.

Bei lebensbedrohlichen Erkrankungen ist der Rettungsdienst bzw. Notarzt über die Rettungsleitstelle **112** alarmiert werden.

Apotheken-Notdienst 26. Feb. bis 26. März

26. Saar im Kaufland	St. Ingbert	06894/9900685
27. Ingobertus	St. Ingbert	06894/92680
28. easy	Sulzbach	06897/924807
01. Rohrbach	Rohrbach	06894/52345
02. Würzbach	Niederwürzbach	06842/7499
03. St. Barbara	Friedrichsthal	06897/86355
04. Thomas Mann	Heiligenwald	06821/692122
05. Brücken	Wiebelskirchen	06821/952244
06. Mohren	Wellesweiler	06821/9415-0
07. Saarpark	Neunkirchen	06821/1525
Hirsch	St. Ingbert	06894/2160
08. Gambrinus OHG	St. Ingbert	06894/3386
09. Markt	Neunkirchen	06821/21811
10. Ingobertus	St. Ingbert	06894/92680
11. Johannes	Rohrbach	06894/53500
12. Rochus	Spiesen	06821/73332
13. Saar im Kaufland	St. Ingbert	06894/9900685
14. Pasteur	Neunkirchen	06821/22040
Ingobertus	St. Ingbert	06894/92680
15. Florian	Oberwürzbach	06894/966322
16. Rohrbach	Rohrbach	06894/52345
17. Bären im ZAB	Neunkirchen	06821/9722822
18. Rosen	St. Ingbert	06894/4993
19. Markt	Bildstock	06897/8005
20. Fontane	Schiffweiler	06821/690744
21. Berg- und Hütten OHG	Friedrichsthal	06897/8215
22. Hirsch	St. Ingbert	06894/2160
23. Marien	Elversberg	06821/71292
24. Linden	Neunkirchen	06821/983880
25. Rats	St. Ingbert	06894/4940
26. Johannes	Rohrbach	06894/53500



An jeder Apotheke sind die nächstliegenden dienstbereiten Apotheken aktuell angezeigt.
Gebührenfreie Telefonnummer für Apothekendienste: 0800/0022833

NEUJAHRSEMPFANG

Blick nach vorne trotz schwieriger Zeiten

Mehr als 200 Gäste waren zum Neujahrsempfang der Gemeinde erschienen. Der Abend stand im Zeichen von Begegnung, Rückblick und vor allem eines Ausblicks auf wichtige Projekte für das Jahr 2026. Musikalisch begleitet wurde die Veranstaltung von der Band Sugar, die unter anderem den Klassiker „Rivers of Babylon“ (Frank Farian) spielte.



Nach dem Neujahrssegens der Sternsinger der Pfarrei St. Ludwig begrüßte Bürgermeister Bernd Huf die zahlreichen Gäste in der Ursapharm Arena. Zu Beginn seiner Rede ging Huf mit Humor auf seine Krücken ein, die er aufgrund einer Hüft-OP benötigte, und stellte klar: „Die Krücken sind kein Sinnbild für den Zustand unserer Gemeinde – Spiesen-Elversberg steht stabil.“

In seiner Neujahrsrede spannte Huf einen Bogen von internationalen Krisen bis hin zu kommunalen Herausforderungen. Trotz steigender Kosten und knapper Kassen betonte er: Jammern hilft nicht. Die Gemeinde wolle gestalten, wo sie könne.



Einen Schwerpunkt legte Huf auf das Engagement der Bürgerinnen und Bürger. Besonders hervorgehoben wurde das Jugendforum, das den Weg für den ersten Jugendbeirat im Jahr 2026 geebnet hat. Zudem stellte er die Entwicklung Spiesen-Elversbergs zur altersfreundlichen Kommune mit Angeboten wie Frühstück im Rathaus, Gesundheitswoche und der Talk-Reihe „Altersbilder - neu denken“ heraus.

Große Bedeutung misst die Gemeinde 2026 der Ortsentwicklung bei. In Spiesen sollen das ehemalige CTT-Pflegeheim abgerissen und das frühere Pfarrheim zu einem barrierefreien Dorfgemeinschaftshaus umgebaut werden. In Elversberg entsteht mit dem sogenannten „Dreieck der Begegnung“ ein neues Zentrum aus Kirche als Veranstaltungshalle, Jugendtreff und dem umgestalteten Gasthaus „Zur Fichte“.

Weitere zentrale Vorhaben sind der Neubau zweier dreizügiger Grundschulen, die Erweiterung des Freizeitzentrums an der Langdell, die Sanierung der Sporthalle Großenbruch sowie Maßnahmen zur Starkregenvorsorge und die Renaturierung des Spieser Mühlenbachs.

Zum Abschluss dankte Huf den Ehrenamtlichen, der Feuerwehr, der Gemeindeverwaltung und dem Organisationsteam des Abends.

Der diesjährige Neujahrsempfang klang bei Gesprächen und Begegnungen in geselliger Atmosphäre aus.

Gemütliche Wärme



Bäder zum Wohlfühlen



Warmwasserbereitung



Klaus Betz AmbH

Ihr preiswerter Meisterbetrieb seit 1985!





 **66583 Spiesen-Elversberg**
 **0 68 21-7 04 90**
 **klaus-betz.de**




Hoffmann & Konrad



WIR WISSEN NICHT, WOFÜR
IHR HERZ SCHLÄGT ...



... unsere  schlagen für unsere Kunden.
Und darüber hinaus für Frische, Vielfalt, Service
und das kleine Extra täglich für Sie.

Wir freuen uns auf Ihren Besuch!

Qualität
aus
Tradition

Hauptstr. 82a, 66583 Spiesen-Elversberg
Quierschieder Weg 2c, 66280 Sulzbach
Spieser Landstraße, 66386 St. Ingbert
www.hoffmann-konrad.de



Verbund mit
Herz